



# PRODUKTBESKRIVNING N3S



---

Nexans N3S ODF system

# NEXANS N3S ODF SYSTEM

## Innehållsförteckning

Innehållsförteckning	Sidan 2
Beskrivning av system	Sidan 3 - 4
KK-stativ	Sidan 5 – 7
Skarvstativ	Sidan 8 - 9
KK-box (KB 104/109)	Sidan 9
Skarvmodul	Sidan 10
Tillbehör	Sidan 11 - 12

## Nexans Space Saving Solution = N3S

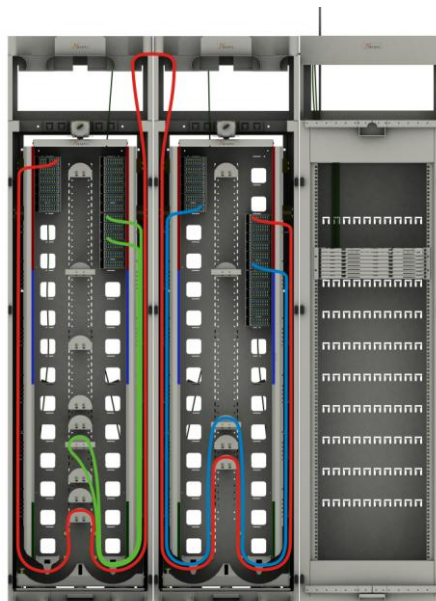
N3S är ett moduluppbyggt system för terminering av stort antal optofibrer på liten golvyta.

Systemet består av korskopplingsstativ, skarvstativ (ej skarvbox på vägg), skarvmodul, korskopplingsboxar samt en komplett lösning för hantering av kablage och kablar.

Tre olika höjder på stativ är möjliga 2200 mm, 2000 mm och 1800 mm (höjden på kablagestege tillkommer). Bredden 600 mm och djupet 300 mm är lika för alla 3 höjderna.

Två alternativa systemlösningar finns att tillgå. (1) N3S-system S med integrerat skarvstativ och (2) N3S-system TS med separat placerat skarvstativ.

1. KK-stativet förses med kablagestege S (se sid 10) för kablage och kablar som lämnar stativet. Skarvstativet är placerat i direkt anslutning till kk-stativen och förses med kabelstege för kablar som kommer från kk-stativen. Övriga kablar till skarvstativet installeras på stegar ingående i korskopplingsrummen.
2. KK-stativet förses med kablagestege TS (se sid 10) för kablagen som lämnar stativen. Kablar som lämnar stativen, tillhörande kk-boxarna, placeras på kabelstegar tillhörande korskopplingsrummet. Kablarna skall placeras bakom kablagestegen när de lämnar stativet. Skarvstativet är i denna lösning placerad på annan plats (t.ex. angränsande rum/källare).



Ett skarvstativ + 2 KK-stativ

KK-boxen som är förkontakterad kan fås i två storlekar 48 och 96 fibrer.



Skarvmodulen består av 8 utfällbara kassetter. I varje kassett kan 96 fibrer skarvas (fiberband) eller 48 enkelfibrer.



## KK-stativ

Innerstativet i kk-stativet är utdragbart och svängbart för åtkomlighet vid hantering av kablage och kablar.

Kablagen dras från KK-boxen och ut mot sidan av innerstativet i speciella guider. Bilderna visar innerstativet utdragit och vridet.

För att inte skapa oreda bland kablagen i guiderna skall ett visst system alltid följas.

Utgående kablage skall alltid placeras i guidens bakre fack (gul markering). De två övre boxarnas kablage skall alltid ledas i guidens fjärde fack räknat framifrån (röd markering) och så vidare. Detta medför att kk-boxar kan plockas ur innerstativet, med kablagen, utan att eventuell trafik behöver brytas.

Stativets öppna lösning gör att kablagen aldrig i någon punkt behöver träs.

På innerstativets övre sidor finns en fjäderbelastad radiebegränsare som är en säkerhetsdetalj, den ser till att kablagen aldrig i någon situation skadas när innerskåpet dras ut och vrids.

Varje kk-box är var för sig möjlig att montera eller demontera oberoende av alla andra kk-boxar.

En eller flera kk-boxar kan plockas ut ur innerstativet under drift (vid felsökning eller liknande) tack vare kabelhanteringen på innerstativets baksida.

Kabeln läggs som ett W, med hjälp galgar, innan den leds ur KK-stativet och upp på kablagestegen eller i noden befintliga kabelstegar.

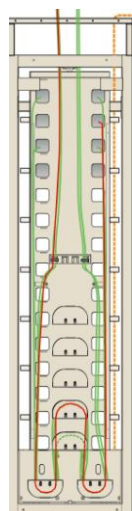
Alla utgående kablage och kablar leds ur skåpet upptill.



KK-stativ utdraget och vridet



Fjäderbelastad radiebegränsare



KK-stativ sett bakifrån

Hål finns i skåpets övre och undre ram för att fästa skåpen i vägg, intill varandra eller rygg mot rygg. Inga fästpunkter krävs i tak.

Alla kk-stativ kan levereras med dörrar.

### **2200 mm**

Beroende av installationssystem blir den totala höjden på stativ 2450 mm (TS) eller 2550 mm (S) när kablagestegen har monterats.

Varje kk-stativ kan hantera 16 ODF:er med vardera 96 fibrer. Totalt 1536 fibrer/stativ.

Internt kablage (blå och gröna) skall vara 5 meter och slingas enligt bild.

För rött kablage (externt) är längden beroende på var skåpen står i förhållande. Enligt bild är längden 11 meter, lägg på ytterligare 1 meter när boxar i nästkommande stativ skall korskopplas o.s.v. När aktiv utrustning skall anslutas är längden beroende av var det aktiva stativet står i förhållande till N3S-stativet. I N3S-stativet krävs 5,5 meter för att nå alla korskopplingsboxar, oberoende av var i stativet de är placerade, och upp till kablagestegen. Tillkommer gör längden fram till den aktiva utrustningen.

### **2000 mm**

Beroende av installationssystem blir den totala höjden på stativ 2250 mm (TS) eller 2350 mm (S) när kablagestegen har monterats.

Varje kk-stativ kan hantera 14 kk-boxar med vardera 96 fibrer. Totalt 1344 fibrer/stativ.

Internt kablage (blå och gröna) skall vara 4,5 meter och slingas enligt bild.

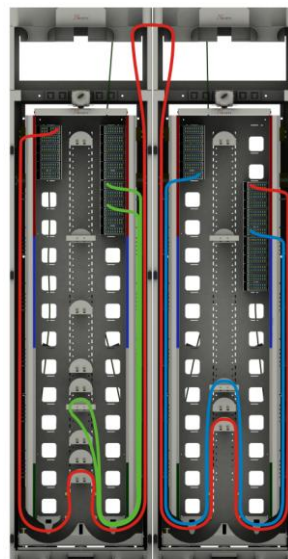
För rött kablage (externt) är längden beroende på var skåpen står i förhållande. Enligt bild är längden 10 meter, lägg på ytterligare 1 meter när



Med dörrar



utan dörrar



KK-stativ sett framifrån

boxar i nästkommande stativ skall korskopplas o.s.v. När aktiv utrustning skall anslutas är längden beroende av var det aktiva stativet står i förhållande till N3S-stativet. I N3S-stativet krävs 5,0 meter för att nå alla korskopplingsboxar, oberoende av var i stativet de är placerade, och upp till kablagestegen. Tillkommer gör längden fram till den aktiva utrustningen.

### **1800 mm**

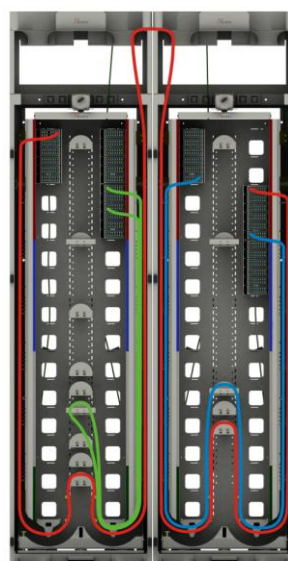
Beroende av installationssystem blir den totala höjden på stativ 2050 mm (TS) eller 2150 mm (S) när kablagestegen har monterats.

Varje kk-stativ kan hantera 12 kk-boxar med vardera 96 fibrer. Totalt 1152 fibrer/stativ.

Internt kablage skall vara 4 meter.

Internt kablage (blå och gröna) skall vara 4 meter och slingas enligt bild.

För rött kablage (externt) är längden beroende på var skåpen står i förhållande. Enligt bild är längden 9 meter, lägg på ytterligare 1 meter när boxar i nästkommande stativ skall korskopplas o.s.v. När aktiv utrustning skall anslutas är längden beroende av var det aktiva stativet står i förhållande till N3S-stativet. I N3S-stativet krävs 4,5 meter för att nå alla korskopplingsboxar, oberoende av var i stativet de är placerade, och upp till kablagestegen. Tillkommer gör längden fram till den aktiva utrustningen.



## Skarvstativ

Ett skarvstativ kan hantera fibrer och kablar för att täcka 5 KK-stativ. 40 utgående kablar (192 fiber) + 80 kablar kommande från kk-stativens kk-boxar kan hanteras i ett stativ.

I stativet kommer inget kabelsling att finnas utan alla utgående kablar avslutas upptill eller nertill med hjälp av kabelklämmor. Kabelklämman för utgående kablar fäst i speciella hållare i stativet, se bild 2.

Banden från den dragavlastade kabeln skyddas i tuber med vardera 96 fibrer/tub. Tuberna fästs i respektive kabels kabelkämman.

En kabelstege fästs på skarvstativet för att leda kablarna som kommer från korskopplingsboxarna mot rätt fästpunkt i den bakre delen av stativet. Kablarna fästs med hjälp av buntband.

Alla tuber buntas med hjälp av kardborreband eller liknande tillsammans med kablarna från korskopplingsboxarna och fästs i stativets rygg. Varje skarvmodul får sin egen rad med tuber som löper längs stativets rygg.

Eftersom skarvmodulernas kassetter är utsvängbara finns hela tiden åtkomst av tuber som finns i skåpet.

Första skarvmodulen placeras ca 35 cm under/över hållaren för kabelklämmorna till utgående kablar



Skarvstativ, bild 1

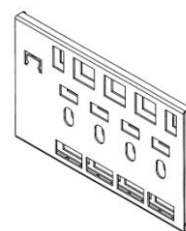


bild 2



Kabelklämma för utgående kablar



### **2200 mm**

Den totala höjden blir 2550 mm när kabelstegen har monterats.

I stativet finns plats för 10 skarvmoduler som vardera kan hantera 768 skarvar (96 delbara 8-fiberband). Totalt antal fibrer som kan skarvas i stativet är 7680 fibrer.

### **2000 mm**

Den totala höjden på blir 2350 mm när kabelstegen har monterats.

I stativet finns plats för 9 skarvmoduler som vardera kan hantera 768 skarvar (96 delbara 8-fiberband). Totalt antal fibrer som kan skarvas i skåpet är 6912 fibrer.

### **1800 mm**

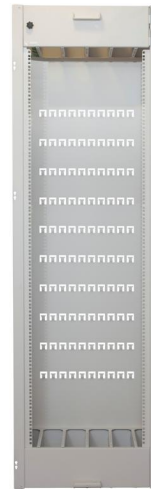
Den totala höjden på detta blir 2150 mm när kabelstegen har monterats.

I stativet finns plats för 8 skarvmoduler som vardera kan hantera 768 skarvar (96 delbara 8-fiberband). Totalt antal fibrer som kan skarvas i skåpet är 6144 fibrer.

Alla skarvstativ kan levereras med dörrar.



Med dörr



utan dörr

### **KK-box**

Kontakterna är fördelade i utdragsenheter.

Varje utdragsenhet har en vridbar adapterhållare för att möjliggöra åtkomst av de inre kontakterna.

I varje adapterplatta finns stansade håll för att enkelt kunna byta ut skadade adapterar.

Behöver reparation utföras plockas hela kk-boxen ut ur stativet utan att kablage eller kabel behöver demonteras. Vid behov kan ena sidan av kk-boxen skruvas av.



KK-box med 96 fibrer

### **96 fibrer**

96-fiberboxen består av 6 utdragsenheter med vardera 8 duplexadapterar för 16 kontakter

### **48 fibres**

The 48- fibre module consists of 3 pull-out units, each with 8 duplex adapters for 16 contacts (half the height of the 96-fibre module).

Vid systemlösning S levereras kk-boxen förkontakterad med 20 m kabel (GAQDBU).

Vid systemlösning TS levereras boxen förkontakterad med önskat antal meter kabel. Vid skarvning av kabeln utomhus eller vid längre längder än 70 m beställs GASQBUDV 96 eller 48 med G652D fibrer varav de 6 metrarna närmast kk-boxen endast består av en tub över banden. Vid skarvning inomhus och längder på eller under 70 m beställs GAQQDBU med 96 eller 48 fibrer .

## **Skarvmodul**

Skarvmodulen är uppbyggd av 8 utsvängbara kassetter. Varje kassett klarar av att hantera 96 skarvar (12 delbara 8-fiberband) eller 48 enkelfibrer.

Banden/enkelfibrerna i skarvmodulen är tillräckligt långa för att skarvning skall kunna ske med boxen monterad i skarvstativet.



*Skarvmodul*

## Tillbehör

### Beröringsskydd

När dörrar inte används finns möjligheten att använda beröringsskydd, där all typ av märkning kan placeras. Beröringsskyddet monteras på boxen och är utformad som en lucka.



Beröringsskydd

### Galgar

Galgar kan köpas monterade i stativet men kan också monteras efter behov. Ett stativ med några få kk-boxar kräver få galgar.



Galgar

### Utdragningsramp

För att dra ut innerstativet ur ytterstativet krävs en utdragningsramp. I utdragningsrampens framkant finns två rektangulära håll som fungerar som broms i utdraget läge. Rampen skruvas fast i golvet vilket innebär 1 ramp/stativ.



Utdragningsramp

### Kabelklämma för utgående kabel

I kabelklämman avslutas inkommande kabeln. Kabelklämman monteras antingen upp till eller ned till i skarvstativen.



Kabelklämma

### Dörrar

Alla stativ kan förses med dörrar.



Dörrar

### **Kablagestege S**

Vid systemlösning S monteras kablagestege S på stativen. Kablagestegen används både för utgående kablage och för kablarna tillhörande kk-boxarna.



*Kablagestege S*

### **Kablagestege TS**

Vid systemlösning TS monteras kablagestege TS på stativen. Kablagestegen används endast för utgående kablage. I detta fall går kablarna från kk-boxarna direkt till kabelstegar tillhörande noden.



*Kablagestege TS*

### **Kabelstege**

Vid användande av systemlösning S monteras kabelstege på skarvstativet för kablarna kommande från kk-boxarna. Alla andra kablar till skarvstativet placeras inte i kabelstegen



*Kabelstege skarvstativ*

### **Brygga**

Används vid de tillfällen kk-stativen placeras rygg mot rygg. Placeras ovanpå kablagestege TS för att leda kablagen mellan stativen.



*Brygga*



Nexans Sweden AB 514 81 GRIMSÅS  
Tfn 0325 - 800 00 Fax 0325 - 803 20 [www.nexans.se](http://www.nexans.se)