

INSTALLATIONSANVISNING
MO044D

SKARVSKÅP NS8+



SKARVSKÅP NS8+

Produktbeskrivning

NS8+ som är tillverkad av pulverlackerad galvad plåt är lämplig att använda vid all typ av skarvning och förgrening. Lämpliga miljöer är inomhus eller utomhus i markskåp eller liknande. NS8+ har dimensioner som gör att den passar i Markskåp "Mega" (dagöppning B550xH530xD272 mm).

NS8+ har kapacitet för skarvning av upp till 960 fibrer i bandfiberutförande (tio skarvkassetter). I skåpet finns möjlighet att ansluta 5 kabelklämmor för upp till 192 fibrer/kabelklämma eller 2 kabelklämmor för upp till 640 fibrer + 1 kabelklämma för upp till 192 fibrer. Utöver ovanstående finns möjlighet att fästa kanalisering och mindre kablar med hjälp av buntband längs hela skåpets bredd.

Skåpet är universellt vilket innebär att skåpet kan vändas med kabelgång uppåt eller nedåt, man kan även välja ifall kassetterna skall vara vänster eller högerhängda (utsvängbara åt vänster eller höger).

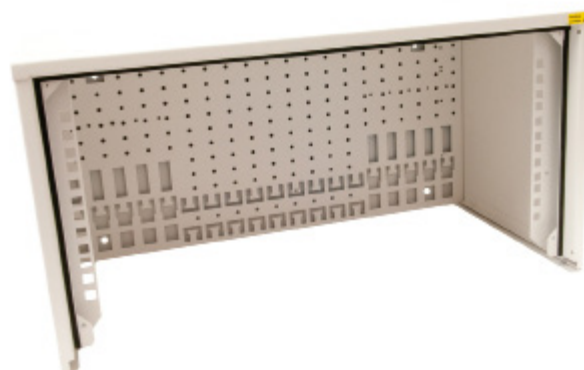
Som tillbehör finns (se bilder på nästa sida):

- Skarvkassett
- Skarvenhet för ETSI/19" max 2 kassetter
- Skarvenhet för ETSI/19" max 4 kassetter
- Skarvenhet för ETSI/19" max 8 kassetter
- Slingkassett för skarvenhet, universell
- Kabelklämma för upp till 192 fibrer (B25)
- Kabelklämma för upp till 640 fibrer (B50)
- Anslutning för 288 mikroprodukter (3mm)
- Anslutning för 192 mikroprodukter (5mm)
- Anslutning för 96 mikroprodukter (7mm)

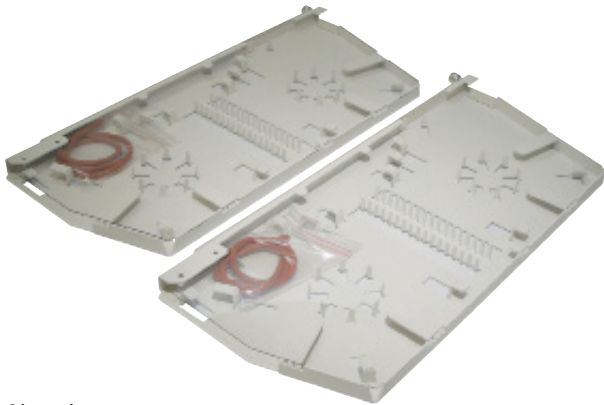
Beställningsinformation för tillbehören finns på sista sidan i denna anvisning.

Dimension:

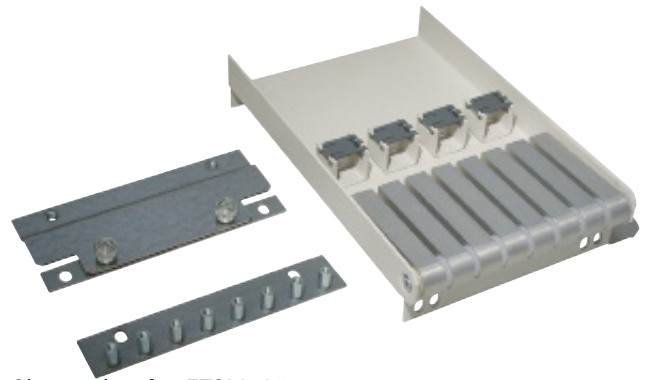
Höjd: 270 mm
Bredd: 535 mm
Djup: 270 mm



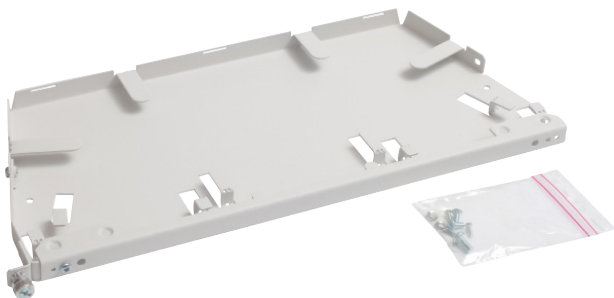
Tillbehör



Skarvkassetter



Skarvenhet för ETSI/19"



Slingkassett universell



Kabelklämma för upp till 192 fiber (B25)



Kabelklämma för upp till 640 fiber (B50)



Anslutning för mikrodukt

Installation

Preparering av NS8+

NS8+ kan placeras på t.ex. vägg inomhus eller i markskåp utomhus.

Används NS8+ i offentliga lokaler inomhus finns möjligheten att komplettera skarvskåpet med låscylinder enligt eget önskemål. Vid användande inomhus väljer man själv åt vilket hål kabelingången önskas.

Används NS8+ i markskåp eller liknande utomhus kan NS8+ användas utan botten och dörr. I det fallet räcker det att ha markskåpets lucka som skydd.

NS8+ kompletteras med önskat antal skarvkassetter. Kassetterna monteras enligt den anvisning som följer kassetterna.

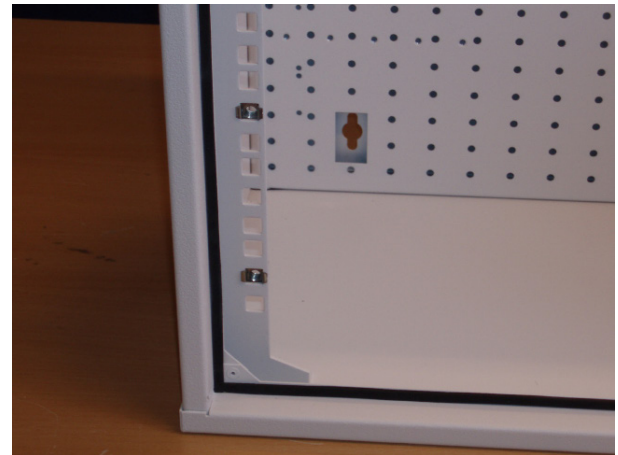
NS8+ kan köpas som ett tomt skåp utan botten/lock och lucka utan några extra tillbehör. Skåpet kan också köpas med lock och lucka förberedd för kabelingång uppifrån med en skarvenhet för 8 kassetter monterad med en slingkassett eller förberedd med skarvenhet och slingkassett med kabelingång nedifrån, i detta fall utan botten och lucka.

I följand avsnitt behandlas hur kablar installeras beroende av kabelritning.

Skarvning i NS8+ med kabelingång uppifrån

Skarvenheten placeras i detta läge nedtill i skarvskåpet med korgmuttern placerad i andra och åttonde hålet nedifrån.

På skarvenhetens bakre del finns styrtift som passar i för det ändamålet utstansade hål på skarvskåpets rygg, se bild.



Preparering av kabel

Gör en markering på manteln 2,70 m från änden. Ringskär vid markeringen. För att frilägga rivtråden (gäller Nexans kabel) ringskärs manteln 10-15 cm från änden, varvid manteln dras av kärnan (på grund av rivtrådens omedelbara placering under manteln får ringskärningen ske med försiktighet). Slitsa upp och avlägsna manteln. Tag bort eventuella fuktabsorberande band och garn och klipp dessa vid mantelkanten.

Fiberbanden/tuberna tas ur spåren. Används vaselinkabel rengörs fiberbanden/tuberna med isopropanol. Den rätta Band/tubordningen uppmärkes med t.ex tuschpenna.

Spårkärnan klipps 7 cm från mantelkanten och spåren skalas från centrumelementet 5 cm från mantelkanten.

Placera kabeln i kabelklämman på ett sådant sätt att kabeln kommer att vara fri från inre spänningar när den senare placeras i skåpet. Skruva fast kabeln.

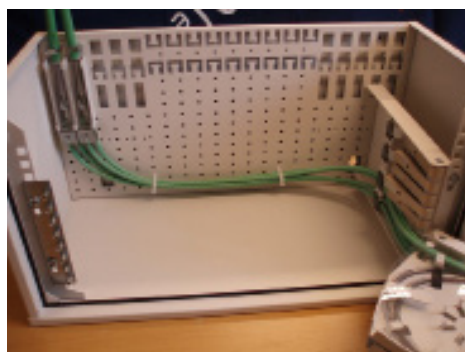
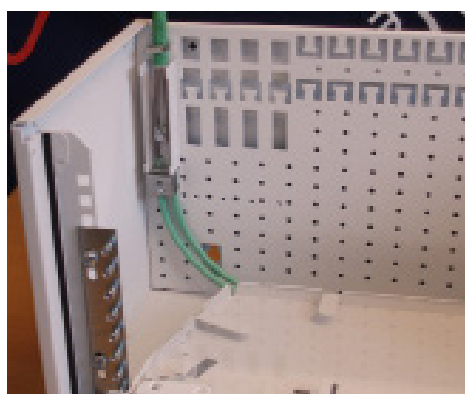
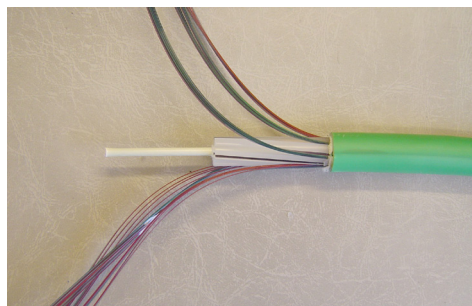
Vid användande av bandfiberkabel kan tuber träs över banden, antalet tuber styrs av hur många fibrer det är i kabeln samt hur många fibrer som skall skarvas i varje kassett. Används 96 fiberkabel och alla fibrer skall skarvas i samma kassett blir det endast 1 tub (tubens längd 80-85 mm beroende av kabelklämmans placering).

Kabelklämman fäst genom att den utstansade läppen på klämmans baksida skjuts in i avsedd skåra i skåpets fästplåt. Klämman skruvas fast med hjälp av den medföljande skruven.

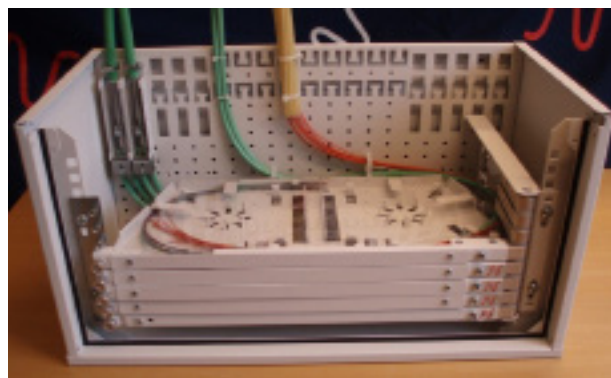
Skarvmodulen är uppbyggd av utsvängbara kassetter. När alla kassetter är utsvängda har man fri åtkomst av tuber och kablar.

Tuberna eller fibrerna leds mot skarvenheten och fram till kassetterna enligt bild.

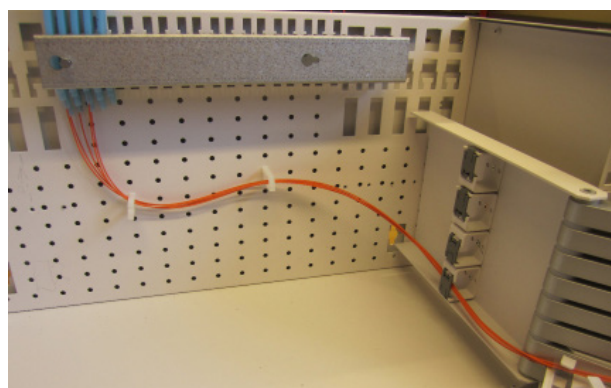
Det är i detta fallet lämpligast att fylla kassetterna nedifrån för att slippa korsa fibrer eller tuber på skåpets baksida. Tuber som skarvas i de två nedre kassetterna fästs i den nedre av de 4 fästbyglarna. Lägg in tuberna på sådant sätt att tuberna får en mjuk böjradie från skåpet fram till bygeln likväl som fram till skarvkassetten.



Skall enkel stubbkabel från ODF eller mikrokanalisation anslutas till skåpet finns fästpunkter för buntband längs hela skåpets bredd, se bild.

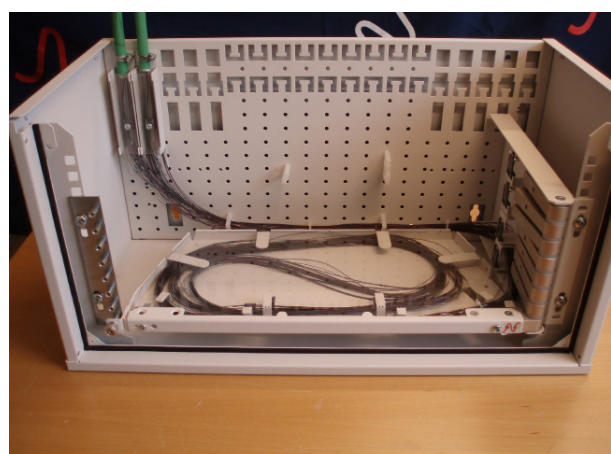


Som tillbehör finns anslutningar för 3, 5 och 7 mm mikrokanalisation. Dessa ansluts enkelt med 2 skruvar. Mikrokanalisationen träs i spåren på anslutningen. När detta är klart fästs ett lock över kanaliseringen med 2 skruvar.

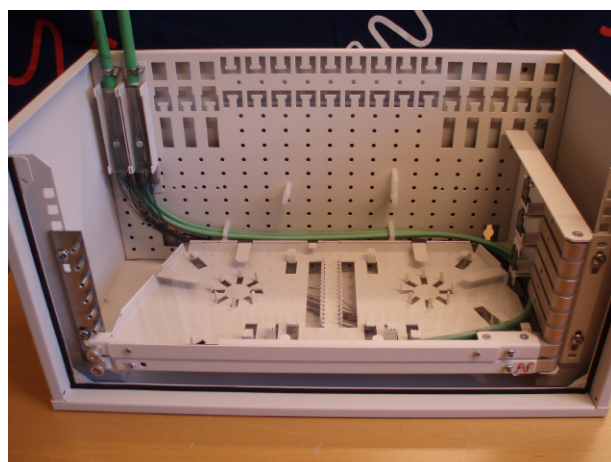


Midspan

Skall midspan utföras finns möjlighet att montera en slingkassett längs ner i skarvenheten, se bild. Den totala uppskalninglängden vid midspan bör vara 4,60 - 4,80 m för att få rätt längd av fiber i slingkassetten. En kabelklämma fäst vid vardera mantelkant och placeras i skåpet enligt bild.



Fibrerna som inte ligger i midspan (slinga) och skall skarvas bör träs i en tub fram till skarvkassetten, se bild.



Svetsning

När kassetten är inskjuten i skarvmodulen bör tubernas längd nå så långt som på bilden.

Är tubernas mantel för lång ringskärs den försiktigt med en tubskalare.

Bandens längd från tubens mantelkant skall på tuben närmast skarvhållaren vara 1350 mm och bandens längd på den andra tuben 1800 mm.

Slingra ner fibrerna i kassetten. Samma procedur upprepas med resterande tuber och kassetter

För att slippa ha tuber och band hängande ut ur skåpet är det lämpligt att förbereda alla kassetter innan svetsning påbörjas.

Banden i skarvenheten är tillräckligt långa för att skarvning skall kunna ske med skarvmodulen monterad i skåpet.

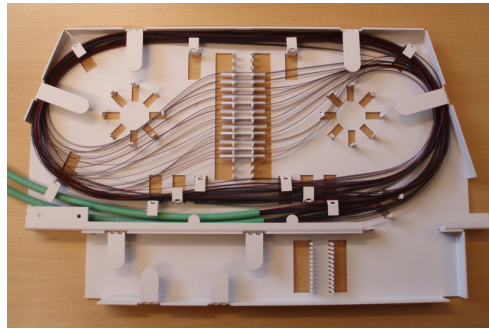
Innan svetsning kontrolleras att banden ej är vridna och har färgmärkningen åt samma håll. När banden har intaget en enda lång slinga med rätt färgordning utförs svetsning.

Efter svetsning, när svetshylsan svalnat, slingas båda banden ner åt samma håll i kassetten utan vridningar eller inre spänningar

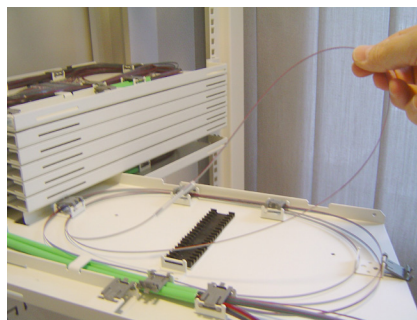
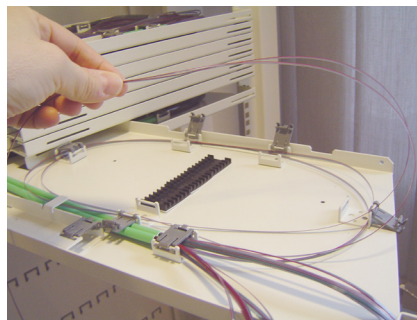
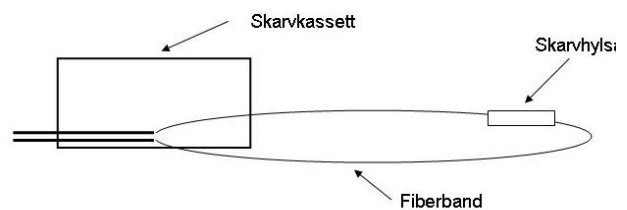
När endast sista varvet är kvar på slingan förs skarvshylsan mot skarvhållaren och fästs.

När svetsningen är utförd sätts eventuellt lock och lucka på skåpet.

Fibrerna skarvas enligt gängse metoder. I kassetten finns plats för 48 skarvar i enkelfiber utförande.



Obs! vänsterhängd kassett med drag-avlastningshylla



Skarvning i NS8+ med kabelgång nedifrån

Skarvenheten placeras i detta läge upptill i skarvskåpet med korgmuttern placerad i tredje och nionde hålet uppifrån (skall inte luckan med låscynder användas kan skarvenheten placeras högre upp i skåpetkan).

På skarvenhetens bakre del finns styrsruvar som passar i för det ändamålet utstansade hål på skarvskåpets rygg.

Preparering av kabel

Gör en markering på manteln 2,70 m från änden. Ringskär vid markeringen. För att frilägga rivtråden (gäller Nexans kabel) ring-skärs manteln 10-15 cm från änden, varvid manteln dras av kärnan (på grund av rivtrådens omedelbara placering under manteln får ringskärningen ske med försiktighet).

Slitsa upp och avlägsna manteln. Tag bort eventuella fuktabsorberande band och garn och klipp dessa vid mantelkanten.

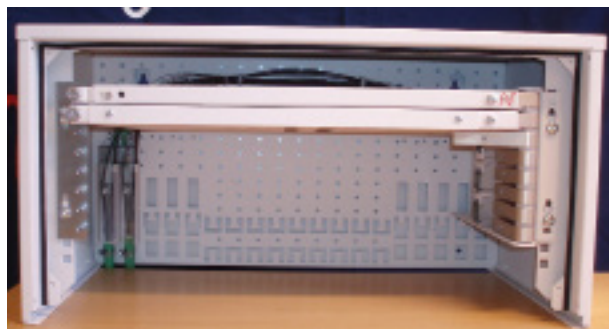
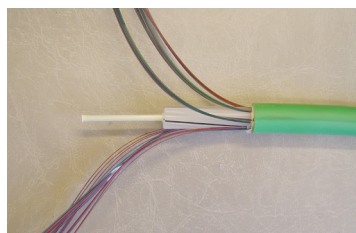
Fiberbanden/tuberna tas ur spåren. Används vasselinkabel rengörs fiberbanden/tuberna med isopropanol. Den rätta Band/tubordningen uppmärkas med t.ex tuschpenna.

Spårkärnan klippas 7 cm från mantelkanten och spåren skalas från centrumelementet 5 cm från mantelkanten.

Placera kabeln i kabelklämman på ett sådant sätt att kabeln kommer att vara fri från inre spänningar när den senare placeras i skåpet. Skruva fast kabeln.

Vid användande av bandfibrer kan tuber träs över banden, antalet tuber styrs av hur många fibrer det är i kabeln samt hur många fibrer som skall skarvas i varje kassett. Används 96 fiberkabel och alla fibrer skall skarvas i samma kassett blir det endast 1 tub (tubens längd 80-85 mm beroende av kabelklämmans placering).

Kabelklämman fäst genom att den utstansade läppen på klämmans baksida skjuts in i avsedd skåra i skåpets fästplåt. Klämman skruvas fast med hjälp av den medföljande skruven.



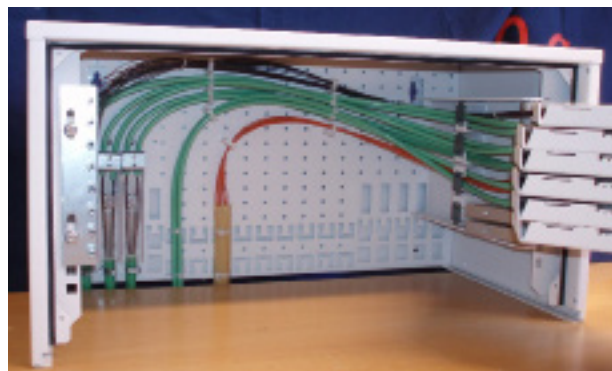
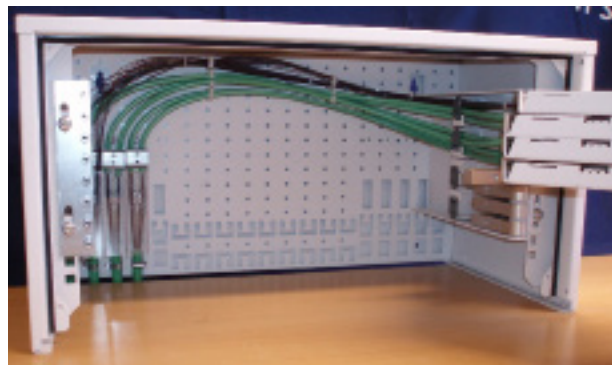
Skarvenheten är uppbyggd av utsvängbara kassetter. När alla kassetter är utsvängda har man fri åtkomst av tuber och kablar.

Tuberna eller fibrerna leds mot skarvenheten och fram till kassetterna enligt bild.

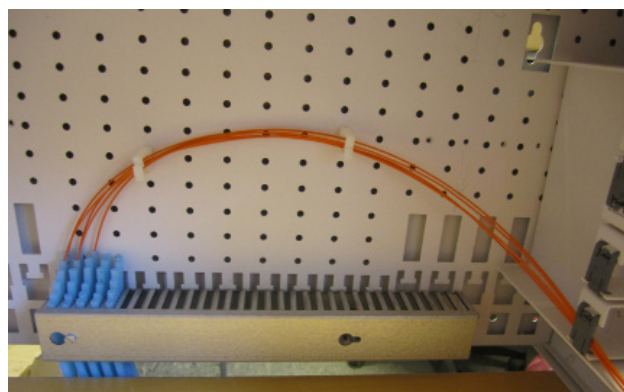
Det är i detta fallet lämpligast att fylla kassetterna uppifrån för att slippa korsa fibrer eller tuber på skåpets baksida.

Tuber som skarvas i de två övre kassetterna fästs i den övre av de 4 fästbyglarna. Lägg in tuberna på sådant sätt att tuberna får en mjuk böjradie från skåpet fram till bygeln likväl som fram till skarvkassetten.

Skall enkel stubbkabel från ODF eller mikrokanalisation anslutas till skåpet finns fästpunkter längs hela skåpets bredd, se bild.



Som tillbehör finns anslutningar för 3, 5 och 7 mm mikrokanalisation. Dessa ansluts enkelt med 2 skruvar. Mikrokanalisationen träs i spårerna på anslutningen. När detta är klart fästs ett lock över kanalisationen med 2 skruvar.



Midspan

Skall midspan utföras finns möjlighet att montera en slingkassett längs upp i skarvenheten.

Den totala uppskalninglängden vid midspan bör vara 4,60 - 4,80 m för att få rätt längd av fiber i slingkassetten.

En kabelklämma fäst vid vardera mantelkant och placeras i skåpet.

Fibrerna som inte ligger i midspan (slinga) och skall skarvas bör träs i en tub fram till skarvkassetten. Se även information på sid 5.

Svetsning

Svetsningen utförs på samma sätt som tidigare beskrivits i denna anvisning.

När svetsningen är utförd sätts eventuellt lock och lucka på skåpet.



Tillbehör och beställningsinformation

E-nummer	Nexans Art.nr	TS Art.nr	Benämning
50 621 09	30782309	NCLA 101 70/2P	Kassett för skarvenhet universell (2-pack)
50 608 76	30781909	NCLA 101 69/2	Skarvenhet för ETSI/19" max 2 kassetter
50 608 36	30782109	NCLA 101 69/4	Skarvenhet för ETSI/19" max 4 kassetter
50 608 35	30782009	NCLA 101 69/8	Skarvenhet för ETSI/19" max 8 kassetter
50 608 77	30782809	NCLA 101 91/H	Slingkassett för skarvenhet, universell
50 608 74	30784109	SXAA 130 261/1	Kabelklämma för upp till 192 fiber (B25)
50 608 75	30784409	SXAA 130 261/2	Kabelklämma för upp till 640 fiber (B50)
50 620 08	30777009		Anslutning för 288 mikroduker (3 mm) till S8+
50 620 31	30777109		Anslutning för 192 mikroduker (5 mm) till S8+
50 620 33	30777209		Anslutning för 96 mikroduker (7 mm) till NS8+
50 627 00	30903009	A 952 5773/40	Skarvhylsa 40mm enkelfiber
50 627 01	30903109	A 952 5773/60	Skarvhylsa 60mm enkelfiber
50 627 07	30902809	A 952 8187	Skarvhylsa 40mm fiberband 4-8 fiber